



شرح الشموع اليابانية الرئيسية المؤثرة في الحركة
السعرية للأسهم في الأسواق المالية

Ettijah.com



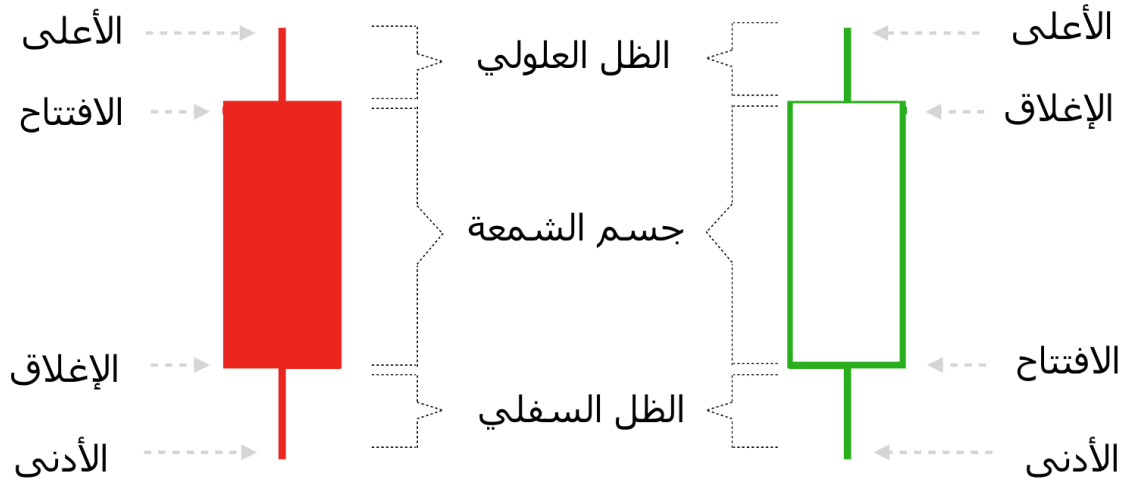
أسس التجارة العالمية
Ossouss Global Commerce

INFO@OSSOUSS.COM

تعتبر الشموع اليابانية أحد أنواع التحليل الفني الذي يتابعه العديد من المتداولون والمتابعون للأسواق المالية. والشموع اليابانية عبارة عن دراسة الحركة السعرية لتوقع الحركة المستقبلية، من خلال حركة السعر نفسه دون الأخذ بعين الاعتبار الظروف التحليلية الأخرى.

الشمعة عبارة عن حركة السعر خلال فترة زمنية محددة، وفي العادة يتم دراسة الشموع اليابانية على فواصل يومية. وتتكوّن الشمعة من سعر الافتتاح وسعر الإغلاق إلى جانب الأعلى والأدنى.

افتراضياً، صعود السعر يتم رسمه من خلال شمعة فارغة، وهبوط السعر يتم رسمه من خلال شمعة مليئة ملونة باللون الأسود. لكن، من الممكن أن يتم تعديل الألوان بحسب رغبة المستخدم.



ظل الشمعة هو المنطقة الفاصلة بين الأعلى والأدنى وجسم الشمعة، أما جسم الشمعة هو المسافة بين الافتتاح والإغلاق. لاحظ في الصورة أعلاه أن الشمعة الصاعدة يكون الافتتاح في الأسفل، والإغلاق في الأعلى، أما الشمعة الهابطة يكون فيها الافتتاح في الأعلى، والإغلاق في الأسفل.

بشكل افتراضي، الرسم البياني في برنامج اتجاه 10 يكون بواسطة الشموع، وبمجرد تشغيل الرسم البياني سترى الشموع كما في الصورة التالية:



بحسب التحليل الفني، شكل الشمعة له دور مهم لتفسير ما حصل خلال بناء الشمعة، وبأخذ الرسم البياني اليومي، نستطيع أن نقول بأن الشمعة الصاعدة تشير إلى تفوّق قوى الاتجاه الصاعد على الاتجاه الهابط، والعكس في الشمعة الهابطة.

لكن يتعدّد الأمد أكثر من ذلك في تفسير الشموع اليابانية، فعلى سبيل المثال، الصورة السابقة التي تم الإشارة لها يوجد فيها شمعة تسمّى شمعة المطرقة Hammer، وهذه شمعة صاعدة تدل على أن هنالك احتمال صعود سعري سوف يحصل كما توضح الصورة التالية:



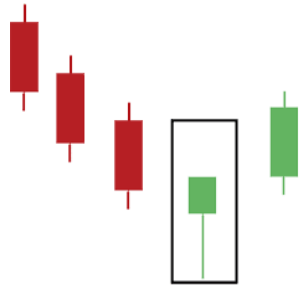
هنالك الكثير من أنواع الشموع اليابانية، وسنقوم هنا بوضع دراسة عن أهم 19 شمعة من الشموع اليابانية، نقسمها إلى ثلاث أنواع، وهي الشموع الصاعدة والشموع الهابطة والشموع المحايدة.

أولاً: نماذج الشموع اليابانية الصاعدة

وهي الشموع التي تتحقق وتشير إلى احتمال حصول ارتفاع في السعر خلال الفترة الزمنية المقبلة. وتعتبر نماذج الشموع الصاعدة تنبيه لمتابع الأسعار، ويبدأ بعدها المحلل الفني بمراقبة تدفقات السيولة، ليرى تأكيد من خلال تدفق سيولة داخلية لإثبات جودة النموذج الذي يشير لاحتمال نشوء اتجاه صاعد.

1- نموذج شمعة المطرقة Hammer

تتميز شمعة المطرقة بأن ذيل الشمعة السفلي طويل نسبياً، لكن لا يوجد لها ظل علوي. أي أن سعر الإغلاق يساوي أو قريب جداً من الأعلى للشمعة، فلا يظهر الظل العلوي. بينما الظل السفلي كلما كان كبيراً كان ذلك أفضل لإثبات الشمعة. كذلك، لا يجب أن يتساوى سعر الافتتاح وسعر الإغلاق، ويفضل أن يكون سعر الإغلاق أعلى من سعر الافتتاح كما توضح الصورة التالية:



حتى تكون شمعة المطرقة شمعة أكثر مصداقية، يجب أن تأتي في نهاية حركة سعرية هابطة، أي بعد انخفاض السعر. لأن شمعة المطرقة في حال جاءت بعد موجات صاعدة لفترة طويلة، ربما تكون غير مؤثرة، بل على العكس ربما تتحول إلى شمعة سلبية.

2- نموذج شمعة المطرقة المقلوبة Inverted Hammer

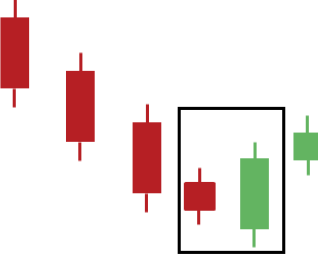
شمعة المطرقة المقلوبة عبارة عن شمعة ظلها السفلي غير ظاهر، بينما ظلها العلوي كبير نسبياً، ويفضل أن يكون سعر الإغلاق أكبر من سعر الافتتاح كما توضح الصورة:



في شمعة المطرقة المقلوبة، يفضل أن تظهر بعد انخفاض السعر لفترة زمنية، لأن هذه الشمعة لو كانت بعد حركة سعرية صاعدة ملموسة، ربما لا تنجح، بل وعلى العكس، ربما تكون نموذج شمعة هابطة.

3- نموذج البالعة الصاعدة Bullish Engulfing

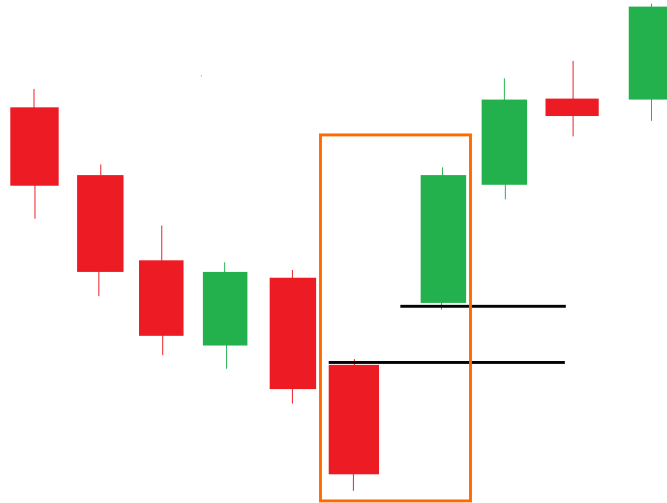
وهذا النموذج عبارة عن شمعتين متلاحقتين، الأولى انخفض فيها السعر، لكن جاءت بعدها شمعة افتتحت ما دون سعر إغلاق الشمعة التي انخفضت، لكن عادت وارتفعت وأغلقت في مستويات أعلى من افتتاح الشمعة التي انخفضت. من المفضل أن تكون ظلال الشمعتين صغيرين ما أمكن حتى تزيد مصداقية الشموع.



عندما تأتي شمعة البالعة الصاعدة بعد اتجاه هابط، فإنها تظهر احتمالية انعكاس الحركة السعرية ويتجه السعر للارتفاع خلال الفترة الزمنية المقبلة.

4- نموذج الكيكر الصاعد Bullish Kicker

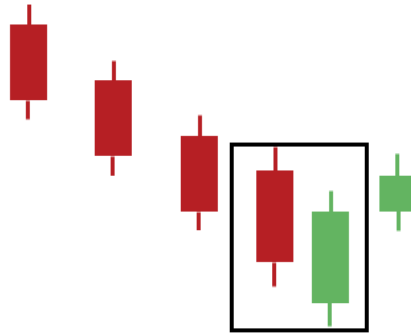
تركيبية شموع إيجابية، وتتميز بأنها من الشموع الرائعة التي تحصل عند مستويات دعم. ينخفض السعر في الشمعة الأولى، لكن بعدها تفتتح شمعة صاعدة على فجوة سعرية، ويكون افتتاح الشمعة الثانية أعلى من افتتاح الشمعة الأولى التي انخفضت، وتغلق الشمعة الجديدة الصاعدة في مستويات أعلى من افتتاحها، ويفضل أيضاً أن تغلق أعلى من عدة شموع سابقة.



كلما كانت الشمعة الصاعدة أطول، كان ذلك دلالة على قوى شرائية أفضل. وأفضل مكان لتكونها هو أن يتم كسر دعم في الشمعة الهابطة، ثم يفتتح السعر فوق الدعم من جديد، ويرتفع السعر. الصورة التالية توضح تركيبية الشمعة وكيفية ملاحظتها في الأسواق المالية:

5- نموذج خط الاختراق الصاعد البيرسنج لاين Bullish Piercing Line

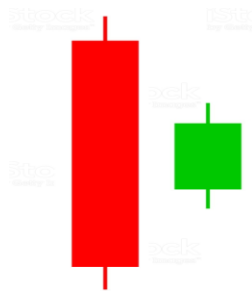
تشابه هذه الشمعة شمعة البالعة الصاعدة، لكن الإغلاق للشمعة الصاعدة يكون ضمن جسم الشمعة الهابطة. ينخفض السعر في الشمعة الأولى، ثم يفتح السعر أدنى من إغلاق الشمعة الهابطة، ويفضل أيضاً ما دون سعر الشمعة الهابطة الأدنى. بعد ذلك، يرتفع السعر وتغلق الشمعة الثانية على صعود فوق مستوى الإغلاق للشمعة الهابطة، ويفضل أن يكون الإغلاق فوق 50٪ من جسم الشمعة الهابطة. الصورة التالية توضح الشمعة:



هذه الشمعة جيدة لتظهر احتمال عودة الارتفاع في السعر، ومن المفضل أن تأتي بعد اتجاه هابط. لكن، من الممكن أيضاً ملاحظة هذه الشمعة خلال الاتجاهات الصاعدة فتدل على احتمال استمرارية في الاتجاه الصاعد، وفشل حصول تصحيح هابط.

6 - نموذج الهارامي الصاعدة Bullish Harami

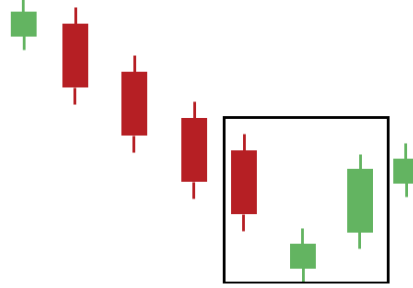
هي تركيبة شموع فنية صاعدة، الشمعة الأولى تكون طويلة هابطة، ثم تأتي شمعة جديدة صغيرة صاعدة. الشرط هو أن تكون الشمعة الصغيرة الصاعدة داخل نطاق تداول جسم الشمعة الهابطة، أي أن يكون الأعلى والأدنى للشمعة الصغيرة الصاعدة ضمن جسم الشمعة الطويلة الهابطة. الصورة توضح نموذج الشمعة الصاعدة:



من المهم الانباه أن هذه الشمعة ربما تكون بحاجة لبعض التأكيد من خلال شمعة جديدة صاعدة تغلق فوق افتتاح الشمعة الهابطة الأولى، لكن بشكل عام، هي من الشموع الجيدة التي تثبت احتمالية انعكاس السعر، ومن الممكن أن تحصل خلال اتجاهات صاعدة، أو بعد انتهاء اتجاه هابط.

7 - نموذج نجمة الصباح Morning star

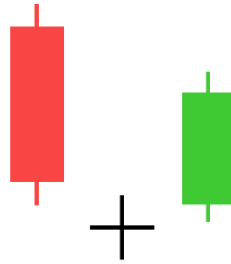
من الشموع الهامة جداً في التحليل الفني، وتأتي بعد فترة من انخفاض الأسعار. هذه الشمعة تعتبر تركيبة من ثلاث شموع داخلية، الشمعة الأولى عبارة عن شمعة هابطة وكلما كانت طويلة كان ذلك أفضل، ثم تأتي شمعة صغيرة صاعدة، لكن هذه الشمعة تفتتح وتغلق ما دون إغلاق الشمعة الهابطة الأولى، وأخيراً تتكون شمعة أخرى صاعدة لكنها طويلة وتغلق في مستويات قريبة من افتتاح الشمعة الأولى الهابطة. تجدر الإشارة إلى أن إغلاق الشمعة الثالثة فوق افتتاح الشمعة الأولى يجعل من هذا النموذج أكثر قوة. الصورة التالية توضح الشمعة:



تجدر الإشارة إلى أن هذه الشمعة تأتي في نهاية اتجاه هابط، أو نهاية تصحيح هابط، ولا يمكن اعتمادها في حال حصلت ضمن اتجاه صاعد مستمر. بشكل عام، تعتبر هذه الشمعة من الشموع القوية، خصوصاً لو جاءت عند مستوى دعم تم كسره لكن عاد السعر في الشمعة الثالثة الأخيرة للتداول فوق الدعم.

8 - نموذج نجمة الصباح من نوع دوجي Morning doji star

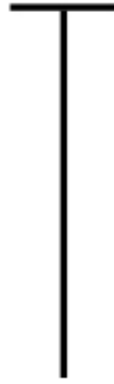
تشابه هذه الشمعة شمعة نجمة الصباح العادية، لكن الشمعة الوسطى تكون عبارة عن شمعة دوجي، أي أن سعر الافتتاح والإغلاق متساويين، ويكون البعد بين الأعلى والأدنى قليل نسبياً. ينخفض السعر في الشمعة الأولى، وربما يتم كسر خط دعم، لكن في الشمعة الثانية يتم تكوين الدوجي، أي أن الشمعة صغيرة جداً وسعر الافتتاح يساوي الإغلاق. بعد ذلك، تأتي شمعة يرتفع فيها السعر ويغلق فوق خط الدعم، والصورة التالية توضح تركيبة نموذج الشموع:



نفس الشروط التي تنطبق على شمعة نجمة الصباح تنطبق على هذا النموذج، لكن في نفس الوقت، أفادت بعض التجارب أن تكوّن الدوجي يكون عبارة عن حيرة بين المتداولين، لذلك ربما يحتاج المتابع لهذا النموذج الانتظار قليلاً لحين تأكيد عودة التداول فوق افتتاح الشمعة الأولى الهابطة.

9- نموذج شمعة التئين Dragon Doji

هذه شمعة إيجابية بطبيعتها، وهي شمعة مفردة يكون فيها سعر الافتتاح مساوي لسعر الإغلاق. لكن، يكون فيها الظل السفلي طويل جداً مقارنة في الظل العلوي، وربما يكون الظل العلوي غير موجود في الأصل، أي أن الأعلى يساوي الافتتاح والإغلاق أو قريب جداً منهما. هذه الشمعة تعتبر شمعة صاعدة ممكن اعتمادها خلال اتجاه صاعد، عندما يبدأ السعر في التذبذب ضمن نطاق محدود، فظهور هذه الشمعة يدل على أن قوى الاتجاه الصاعد ما تزال قائمة. لكن في الاتجاهات الهابطة، يجب التريث قليلاً لحين تأكيد ظهور شموع صاعدة بعدها، لأن شمعة التئين في الاتجاهات الهابطة ربما تكون أقل قوة، إلا في حال كانت ضمن تركيب شمعة الصباح من نوع دوجي، أي أن تكون هي الشمعة الوسطى فتزيد مصداقية شمعة نجمة الصباح نوع دوجي. الصورة التالية توضّح شمعة التئين:



تجدر الإشارة أنه لا يجب اعتماد الشمعة في حال كان الظل السفلي ليس طويلاً بشكل ملموس، فكلما كان الظل السفلي طويل، كانت إشارتها أقوى وتكون الشمعة أكثر مصداقية. يجب الحذر كثيراً من هذه الشمعة، لأن هذه الشمعة لو جاءت بعد اتجاه صاعد وقرب مقاومة، ربما تكون إشارة سلبية جداً عكس نوعها، فأن تأتي الشمعة بعد اتجاه صاعد قوي قرب مقاومة، قد يشير إلى أنها شمعة انعكاس هابط في بعض الأحيان، لأنها تشابه شمعة الرجل المشنوق.

رغم أن هنالك عديد من الشموع الإيجابية الأخرى، إلا أن هذه الشموع التسع الرئيسية هي الأكثر استخداماً بين المحللين الفنيين، إذ إن نسب نجاحها جيدة في حال تحققت شروطها كاملة.

ثانياً: نماذج الشموع اليابانية الهابطة

هي عبارة عن شموع أو تركيبة شموع تتكوّن على الرسم البياني، تدل على أن السعر ربما ينخفض خلال الفترة المقبلة. وتعتبر هذه الشموع بحسب التحليل الفني نماذج تنبيه تستوجب من متابع الأسعار رقابة تدفقات السيولة بعدها، للنظر في احتمالات انعكاس الحركة نحو الهبوط.

1- نموذج شمعة الرجل المشنوق Hanging Man

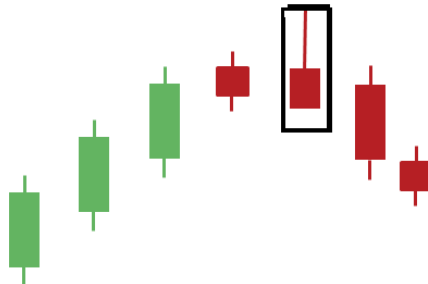
أول شمعة من الشموع الهابطة هي نموذج شمعة الرجل المشنوق، والتي يكون ظلها السفلي طويل نسبياً مقارنة في ظل العلوي، وينخفض السعر خلال تكوين جسم الشمعة. لكن، جسم الشمعة يجب أن يكون صغير مقارنة في ظل السفلي، وعدم وجود ظل علوي يزيد من مصداقية الشمعة. لكن في كل الحالات، يجب أن يكون ظل العلوي صغير جداً، والصورة توضح هذه الشمعة:



هذه الشمعة تأتي فقط في نهاية اتجاه صاعد، ولا يجب اعتمادها خلال أو عند نهاية اتجاه هابط، لأنها ربما تتحوّل لنموذج شمعة المطرقة الغير مثالية.

2- شمعة النجم الساقط، أو النيزك Shooting Star

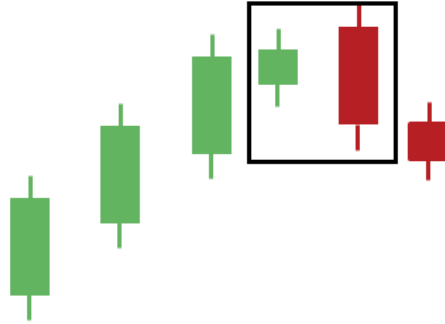
هذا النموذج عبارة عن شمعة انخفض فيها السعر، ويكون ظلها العلوي كبير جداً مقارنة في ظل السفلي، ويفضّل أن يكون ظل السفلي غير موجود أبداً. بالنسبة لجسم الشمعة، يكون صغير مقارنة في ظل العلوي، ويجب أن يكون حصل انخفاض في السعر، أي أن الافتتاح أعلى من الإغلاق كما توضح الصورة:



هذه الشمعة تأتي فقط بعد اتجاه صاعد، إذ أنها لو جاءت خلال اتجاه صاعد تكون ضعيفة، وفي حال ظهرت بعد اتجاه هابط، ربما تكون نموذج المطرقة المقلوبة بشكل غير مثالي، فيفضّل عدم اعتماد هذا النموذج إلا بعد الاتجاهات الصاعدة.

3- نموذج البالعة الهابطة Bearish Engulfing

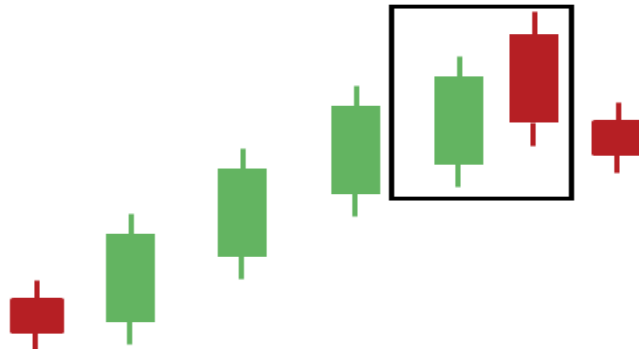
هذه الشمعة معاكسة لنموذج البالعة الصاعدة، حيث يرتفع السعر من خلال شمعة طويلة نسبياً، ويفضل أن تكون ظلال هذه الشمعة صغيرة جداً، ثم تأتي شمعة هابطة، تفتتح أعلى من إغلاق الشمعة الأولى الصاعدة، لكنها تنخفض وتغلق ما دون افتتاح الشمعة الصاعدة السابقة. بذلك، نرى بأن الشمعة الثانية الهابطة يجب أن تكون أطول من الشمعة الصاعدة. هذه الصورة توضح النموذج:



تجدر الإشارة إلى أن هذه الشمعة تعتبر من الشموع القوية والتي تدل على احتمال حصول انخفاض في السعر، خصوصاً لو تكوّنت هذه الشمعة عند مستويات مقاومة.

4- نموذج خط الكسر الهابط (الغيمة السوداء) (Dark Cloud)

من النماذج التي تظهر على الحركات السعرية في الأسواق، ويتكوّن النموذج من شمعتين، الأولى ترتفع وتكون طويلة نسبياً، وتأتي بعدها شمعة هابطة تفتتح فوق إغلاق الشمعة الصاعدة، لكنها تعود وتنخفض وتغلق تحت إغلاق الشمعة الصاعدة، ويفضل في مستويات ما دون نصف طول الشمعة الصاعدة، كما توضح لنا الصورة:



هذه الشمعة تحتاج لتأكيد من خلال مستوى مقاومة لإثباتها، أو أن يأتي بعدها شمعة أخرى هابطة تغلق ما دون افتتاح الشمعة الصاعدة ليتم إثبات النموذج بشكل أفضل. ومن المهم أن تأتي الشمعة ضمن اتجاه هابط، أو بعد اتجاه صاعد عند خطوط المقاومة.

5- نموذج الهارامي الهابط Bearish Harami

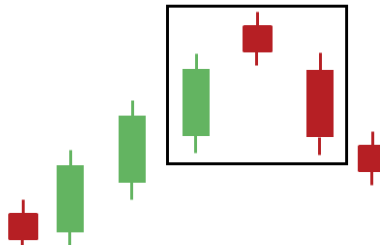
هذا النموذج يتكوّن من شمعتين، الأولى تكون طويلة صاعدة، والثانية صغيرة هابطة. يكون كل تداول الشمعة الهابطة داخل نطاق جسم الشمعة الأولى، أو بين الافتتاح والإغلاق للشمعة الصاعدة. تعتبر هذه الشمعة من الشموع التي تدل على احتمال انخفاض الأسعار بعد تكونها، والصورة التالية توضّح شكل النموذج:



تجدر الإشارة إلى أن هذه الشمعة من الممكن أن تكون استمرارية ضمن اتجاه هابط، وتتكون داخل تصحيحات صاعدة بعدها يعود السعر للاتجاه الهابط. كذلك، من الممكن أن تتكون في نهاية الاتجاه الصاعد، لكن هنا يجب أن يتم تأكيدها بشموع أخرى تتبعها وتكون هابطة.

6- نموذج نجمة المساء Evening Star

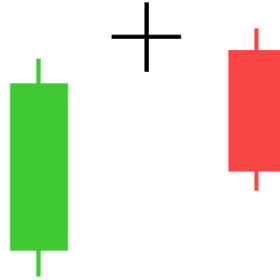
من نماذج الشموع اليابانية السلبية، والتي تتكوّن نهاية اتجاهات صاعدة. يتكوّن النموذج من ثلاث شموع داخلية، الأولى طويلة صاعدة، ثم بعدها شمعة تفتتح وتغلق أعلى من إغلاق الشمعة الأولى، لكن الشمعة الثانية يفضّل أن تغلق على انخفاض. في العادة، تكون الشمعة الثانية صغيرة نسبياً وكأنها معلّقة على الرسم البياني في مكان بعيد عن الشمعة الصاعدة. أخيراً، تتكوّن شمعة طويلة هابطة أخرى. يفضّل أن تكون الشمعة الهابطة الثالثة طويلة جداً، حيث تغلق تحت افتتاح الشمعة الصاعدة الأولى، لكن من الممكن أيضاً اعتماد النموذج في حال أغلقت الشمعة الثالثة ضمن جسم الشمعة الصاعدة الأولى، أي أن يكون إغلاق الشمعة الثالثة أقل من إغلاق الشمعة الأولى الصاعدة. الصورة التالية توضّح النموذج:



من المهم ملاحظة أن هذا النموذج يعتبر من النماذج القوية نسبياً، حيث يأتي بعد اتجاه صاعد، وفي حال تكوّن النموذج قرب مقاومة، يكون أكثر مصداقية. لكن، من الجيد انتظار تأكيد الانعكاس للاتجاه من خلال رقابة أحجام التداول وقيم التداول.

7- نموذج نجمة المساء الدوجي Doji Evening Star

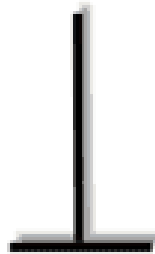
يشابه هذا النموذج نموذج نجمة المساء العادية، لكن في هذا النموذج، نجد بأن الشمعة الثانية الوسطى تكون عبارة عن شمعة دوجي. يحصل ارتفاع في الشمعة الأولى، ثم تتكوّن شمعة ذات افتتاح يساوي الإغلاق في مستويات أعلى فوق إغلاق الشمعة الصاعدة، ثم تأتي شمعة هابطة تغلق ما دون إغلاق الشمعة الأولى الصاعدة. يفضّل أن تكون الشمعة الثالثة ذات طول أكبر من الشمعة الأولى، وتغلق ما دون افتتاح الشمعة الأولى الصاعدة، لكن من الممكن اعتماد أي شمعة طويلة هابطة تتكوّن بعد الدوجي، وتغلق ما دون سعر إغلاق الشمعة الصاعدة الأولى. الصورة التالية توضّح النموذج:



عند تكوّن هذا النموذج، من الجيد مراقبة أحجام التداول وقيم التداول، وسيكون النموذج أفضل في حال تكوّن قريباً من مستويات مقاومة، ويدل على أن الاتجاه الصاعد انتهى، وسيبدأ اتجاه هابط جديد.

8- شمعة حجر القبر Gravestone Doji

هذه الشمعة تعتبر من الشموع السلبية، وتتكوّن بعد انتهاء اتجاه صاعد، أو خلال تصحيح صاعد داخل اتجاه هابط أكبر رتبة زمنية. شكل الشمعة يكون مثل الدوجي، لكن الظل العلوي يكون طويلاً مقارنة في الدوجي، فيما الظل السفلي يكون صغير جداً، ويفضّل أن يكون غير موجود. في هذه الشمعة السلبية، يكون الإغلاق والافتتاح والأدنى مساويين في القيمة، لكن الأعلى يكون مرتفع نسبياً، والصورة توضّح المقصود:



هذه الشمعة في الأسواق المالية للأسهم تحتاج لتأكيدات، حيث أن وجود الشمعة عند مقاومة يعتبر ضروري، أو أن يتم إثبات الشمعة من خلال أحجام التداول وقيم التداول، لأنه في عديد من الحالات وخصوصاً الأسهم قليلة أحجام التداول، ربما تتكوّن الشمعة ويأتي بعدها نماذج شموع أو شموع أحادية تعاكسها وتفشلها.

ثالثاً: نماذج الشموع اليابانية الحيادية

الشموع الحيادية أو نماذج الشموع اليابانية الحيادية تدل في الغالب على حيرة بين المتداولين، وهذه الشموع تتكرر بشكل كبير في الأسهم ذات أحجام التداول المنخفضة، ولا تعطي انطباع لأي اتجاه. لكن، عندما تأتي هذه الشموع في اتجاهات صاعدة قوية، فيجب مراقبتها لأنها قد تكون إشارة إلى أن المتداولين بدأوا في البحث عن أسباب لدعم استمرار الاتجاهات الصاعدة، والعكس أيضاً لو ظهرت خلال اتجاهات هابطة قوية، إذ أنها تدل على أن بعض المتداولين بدأوا في التفكير في أن الأسعار جيدة للشراء، لكنهم لم يتخذوا القرار النهائي، وسوف يتطلب انعكاس الاتجاهات لشموع ونماذج أخرى.

يساء فهم نماذج الشموع الحيادية من كثير من المحللين الفنيين، إذ يعتبرونها إشارة لانعكاس الاتجاه. لكن في الحقيقة، الشموع الحيادية لو جاءت منفردة فهي تعني فقط أن المتداولين بدأوا في التفكير، وأن هنالك حيرة بينهم يجب مراقبتها، ويظهر تأثيرها لاحقاً.

تتكوّن الشموع الحيادية في الموجات التصحيحية كثيراً، وهي تدل على أن السعر يأخذ بعض الراحة قبل أن يستمر في الاتجاه الصاعد، كما تأتي الشموع الحيادية بعد الاتجاهات الهابطة والصاعدة لتدل على انعكاس. من هنا، الشموع الحيادية تعتبر شموع تنبيه أكثر من كونها شموع تدل على اتجاهات سعرية قادمة.

1- شمعة الدوجي Doji

من الشموع الشهيرة جداً، والتي تظهر في الأسواق المالية بكثرة، خصوصاً الأسواق المالية الناشئة عندما تكون أحجام التداول منخفضة في لحظة من اللحظات أو خلال جلسة من الجلسات. يكون الافتتاح مساوياً للإغلاق، أو قريب جداً منه، ويكون فرق الأعلى والأدنى صغيراً، ليتكوّن شكل يشابه علامة الجمع (+)، والصورة توضح شمعة الدوجي:



عند ظهور شمعة الدوجي، يجب مراقبة الحركة القادمة، ومراقبة نماذج الشموع القادمة، خصوصاً لو لاحظنا تغيير في أحجام التداول وقيم التداول.

هنالك نوع آخر من شموع الدوجي، يكون فيه الافتتاح مساوي للإغلاق والأعلى والأدنى، ويكون شكلها على الرسم البياني مثل علامة الطرح (-) والصورة توضح المقصود:



وهذه الشمعة تعامل تماماً كما يتم التعامل مع شمعة الدوجي، فهي علامة تحذير وليست تأكيد لاتجاه محدد.

2- نموذج الماروبوزو Marubozu

هذا النموذج يشير إلى الفشل في تحقق الاتجاهات، حيث تتكوّن شمعة صاعدة يكون فيها الافتتاح مساوي للأدنى، والإغلاق مساوي للأعلى في الشمعة الأولى، وتكون الشمعة الأولى صاعدة وطويلة. بعد ذلك، تتكوّن شمعة يكون فيها الافتتاح مساوي للأعلى، والإغلاق مساوي للأدنى، ويكون طولها قريب جداً من طول الشمعة الأولى، كما توضّح الصورة:



هذه الشمعة تدل على أن اتجاهها صاعداً فشل، لكن لا يوجد إثبات على أن اتجاهها هابطاً سوف يبدأ. لذلك تعتبر من الشموع التحذيرية الحيادية.

هنالك نوع آخر من هذا النموذج، حيث تكون الشمعة الأولى هي الهابطة، والشمعة الثانية هي الصاعدة، وهنا يدل على فشل اتجاه هابط، لكن دون إثبات اتجاه صاعد، ويتم معاملتها أيضاً على أنها شمعة حيادية تنبئية، والصورة التالية توضّح شكل الشمعة:

